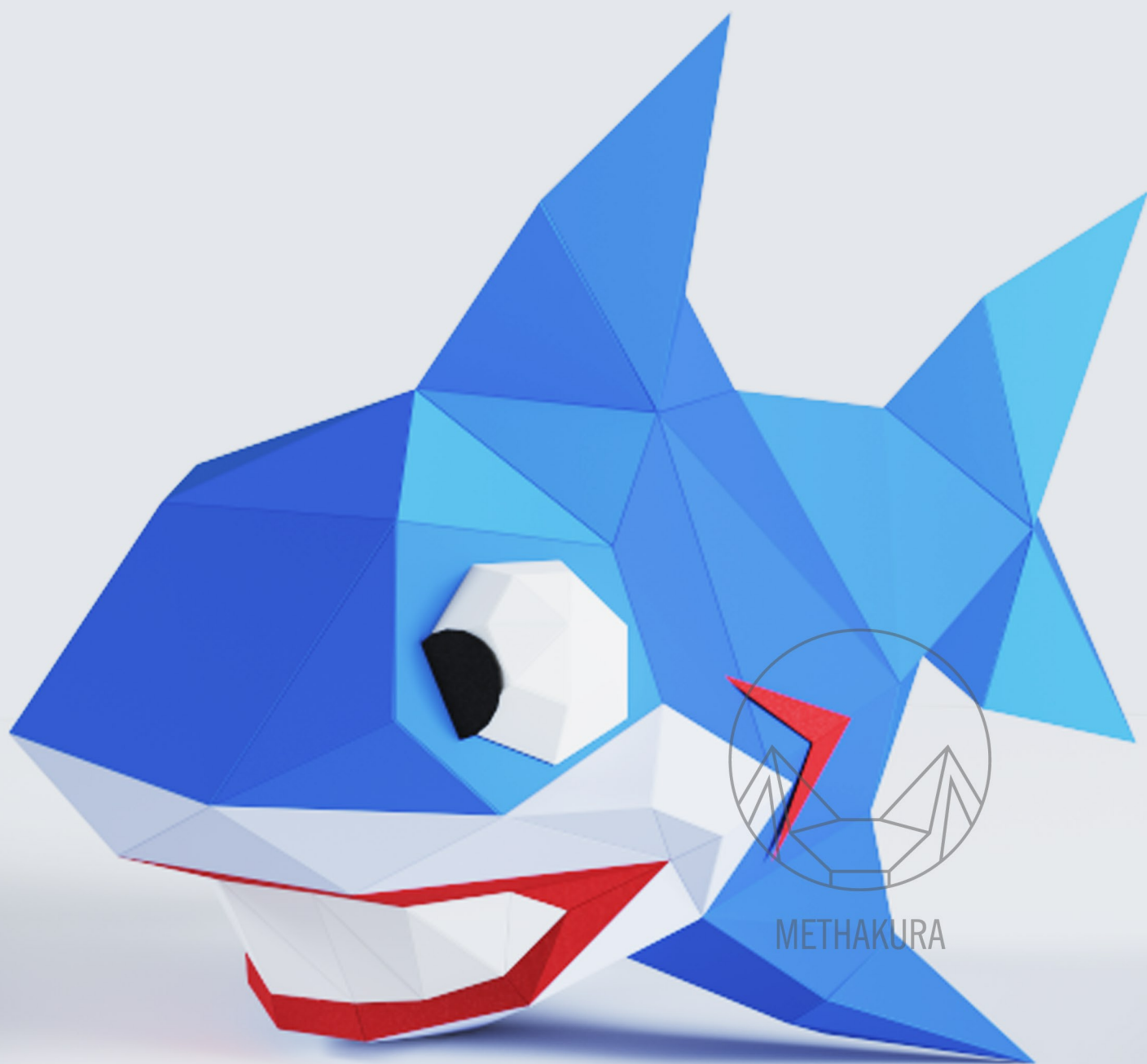




METHAKURA

SMILEY SHARK



METHAKURA



1. Необходимые инструменты

1. Нож для бумаги или ножницы
2. Пластиковая или металлическая линейка
3. Непишущая шариковая ручка или неострое
4. Бумага минимум 200 гр/м (например ватман)
5. Клей. Момент Кристалл, UHU Twist&Glue либо ПВА-М или ПВА Экстра
6. Поверхность для вырезания - кусок толстого картона, линолеума или специальный коврик для макетирования
7. Чистые руки
8. Много терпения

2. Печать

Если у вас большой лист, нарежьте его на формат А4 с помощью любого образца подходящего размера (листок офисной бумаги например). Имейте ввиду, что не все принтеры работают с такой толстой бумагой. Если вы не нашли подходящий принтер или печать выходит слишком дорого, напечатайте на обычной офисной бумаге и перенесите на плотную. Способов переноса несколько, самый экономный по времени - вырезать детали из напечатанного листа немного отступая от края, капнуть по 2-3 маленькие капли клея внутрь каждой детали с чистой стороны листа, наклеить детали на плотную бумагу и работать с этим бутербродом на следующих этапах. После вырезания деталей нужно аккуратно содрать тонкую бумагу. От неё останутся следы, но они будут на изнаночной части внутри модели.

3. Биговка

С помощью линейки и непишущей ручки (шила, другого похожего инструмента, который будет не прорезать, а продавливать бумагу) продавите все пунктирные и штрих-пунктирные линии.

4. Вырезание

С помощью ножниц, либо линейки и канцелярского ножа (для лучшего качества мы рекомендуем именно нож) вырежьте детали по сплошным линиям.



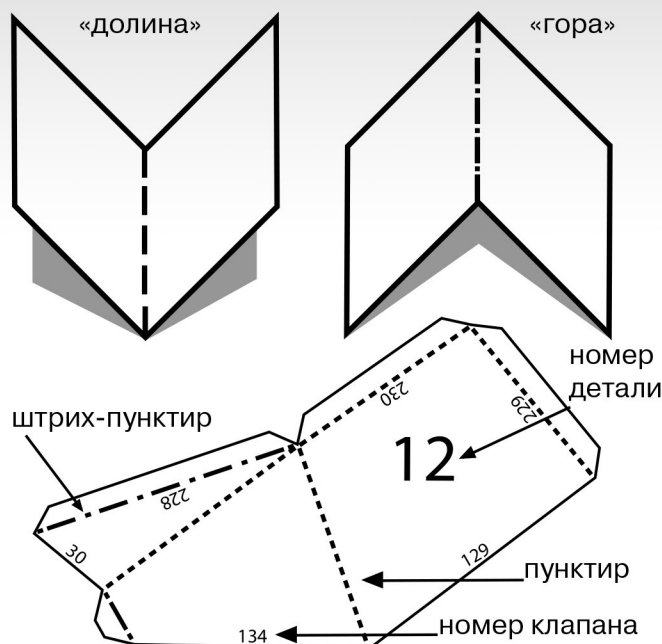
Лицензия Creative Commons:

Мои развертки можно распространять как угодно, главное: Бесплатно и с указанием авторства (Methakura).

Без изменений, включая изменения в прилагающихся к развертке картинках, инструкциях и других материалах). Я не против продажи готовых (собранных в материале) изделий по моим разверткам.

5. Подготовка

Обратите внимание на линии внутри деталей. По линиям с пунктиром нужно согнуть деталь “долиной” (на себя), а по штрих-пунктиру - “горой” (от себя).



6. Сборка

На деталях есть большие цифры. Именно в таком порядке мы рекомендуем собирать модель. Маленькие цифры на клапанах помогут не перепутать куда их клеить (просто ищите ответную часть с такой же цифрой). Если вы используете клей ПВА-М или ПВА Экстра, приклеивайте клапаны к ответным частям так, чтобы они оставались на изнанке (на стороне с печатью). Если вы работаете с клеем Момент Кристалл или UHU Twist&Glue, сначала промажьте клеем места для приклеивания клапанов и сами клапаны, дайте им немного подсохнуть и только потом сильно прижмите друг к другу. Продолжайте склеивать деталь за деталью, соблюдая порядок сборки. Будьте очень внимательны и аккуратны, приклеивая самый первый клапан детали - если он сдвинется, то все остальные клапаны будет сложно приклеить без искажений.

SHOW ME!

Tag me if you want to show your artwork!





1. Equipment you'll need

1. Box cutter or shears
2. Plastic or metal ruler
3. Inkless pen
4. Paper min 200gr/m2
5. Good glue, for example UHU Twist&Glue or PVA glue
6. Surface for cutting – a thick piece of cardboard
7. Clean hands
8. Much patience

2. Printing

If you have a big piece of paper, cut it into A4 format using a sample of suitable size (e.g. a sheet of office paper). But be advised not all printers can handle thick paper. If you haven't found an appropriate printer or if custom printing comes out very expensive, print on casual office paper and put off to thick one. There are several ways to copy, the most time-efficient is to cut details out of the printed list slightly away from the edge, drip 2-3 glue drops into each detail from the clean side of the sheet, attach to thick paper and operate with this "biscuit" in the next stages. After cutting out, you need to carefully remove office paper parts. There'll be traces from glue and paper, but they stay on the seamy side within the model.

3. Joint forming

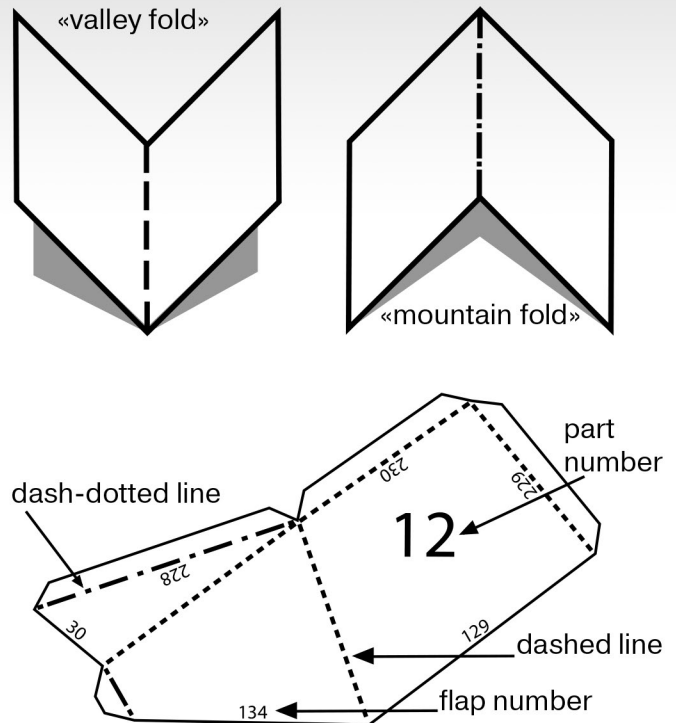
Use ruler and inkless pen (shiloh, other similar tool, which will not cut through but dish the paper) to force along dashed line and dash-dotted line.

4. Cutting

By dint of shears or ruler with box cutter (for better quality we recommend box cutter) cut out parts by solid line.

5. Preparation

Pay attention to lines inside the parts. Bend the detail according to: a dashed line represents a valley fold (on oneself) and dash-dotted line represents a mountain fold (from oneself).



6. Assembling

There are title numbers on the details. Follow the number order to build the model. Fine numbers on flaps will help not to jumble the gluing process (just find reciprocal part with the same number). Stick flaps to matching parts as they stay on the seamy side (printed side). Continue to glue detail by detail, following number order.

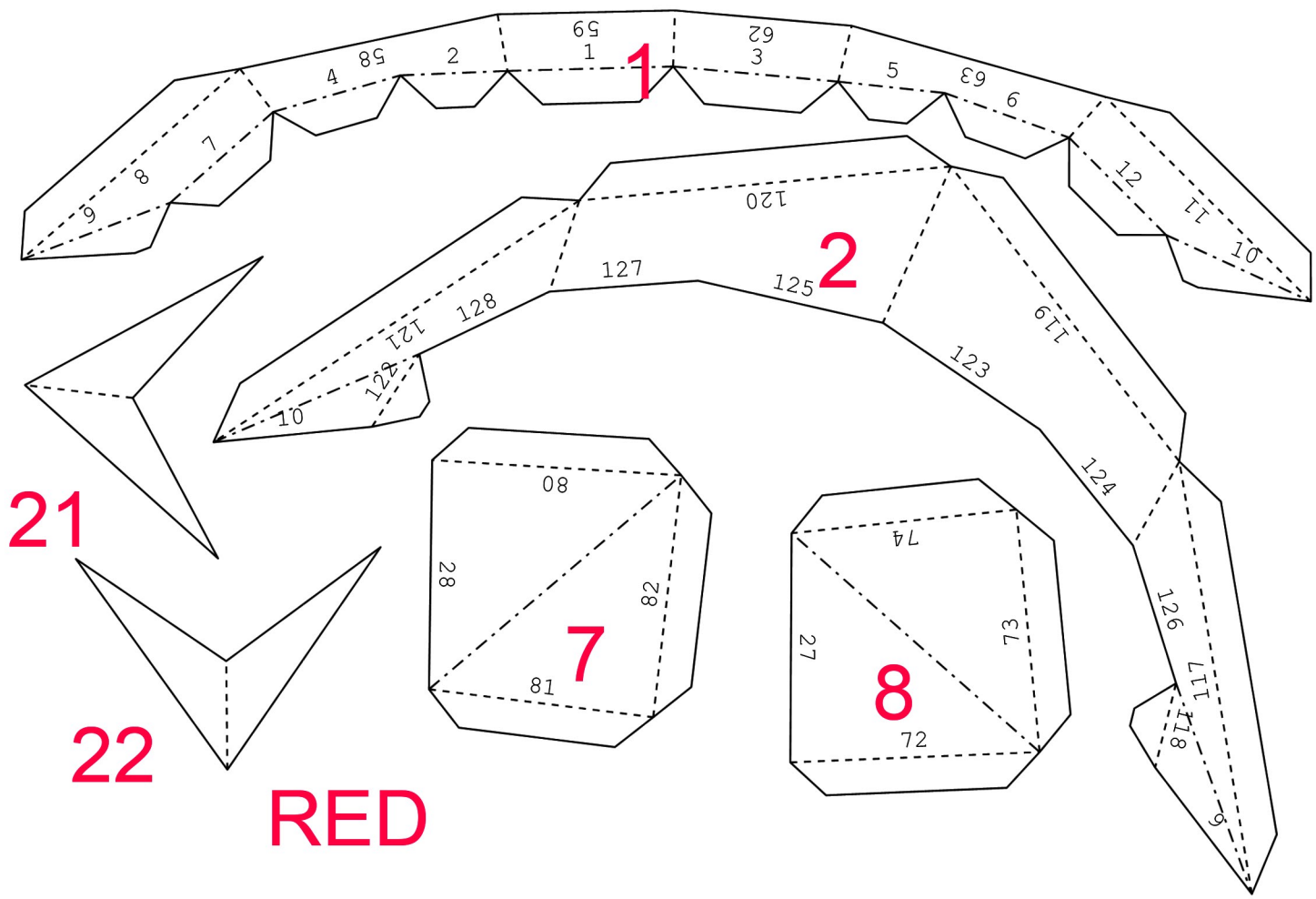
SHOW ME!

Tag me if you want to show your artwork!



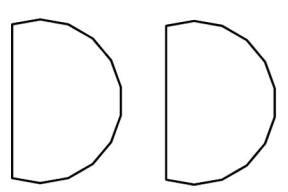
Creative Commons:

Attribution-NonCommercial-NoDerivatives 4.0 International (CC BY-NC-ND 4.0)v



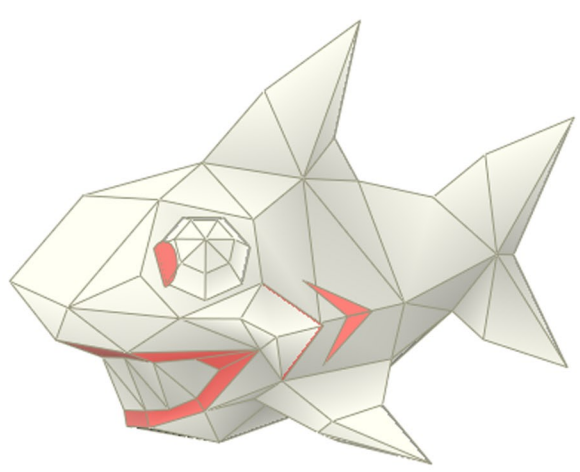
21
22

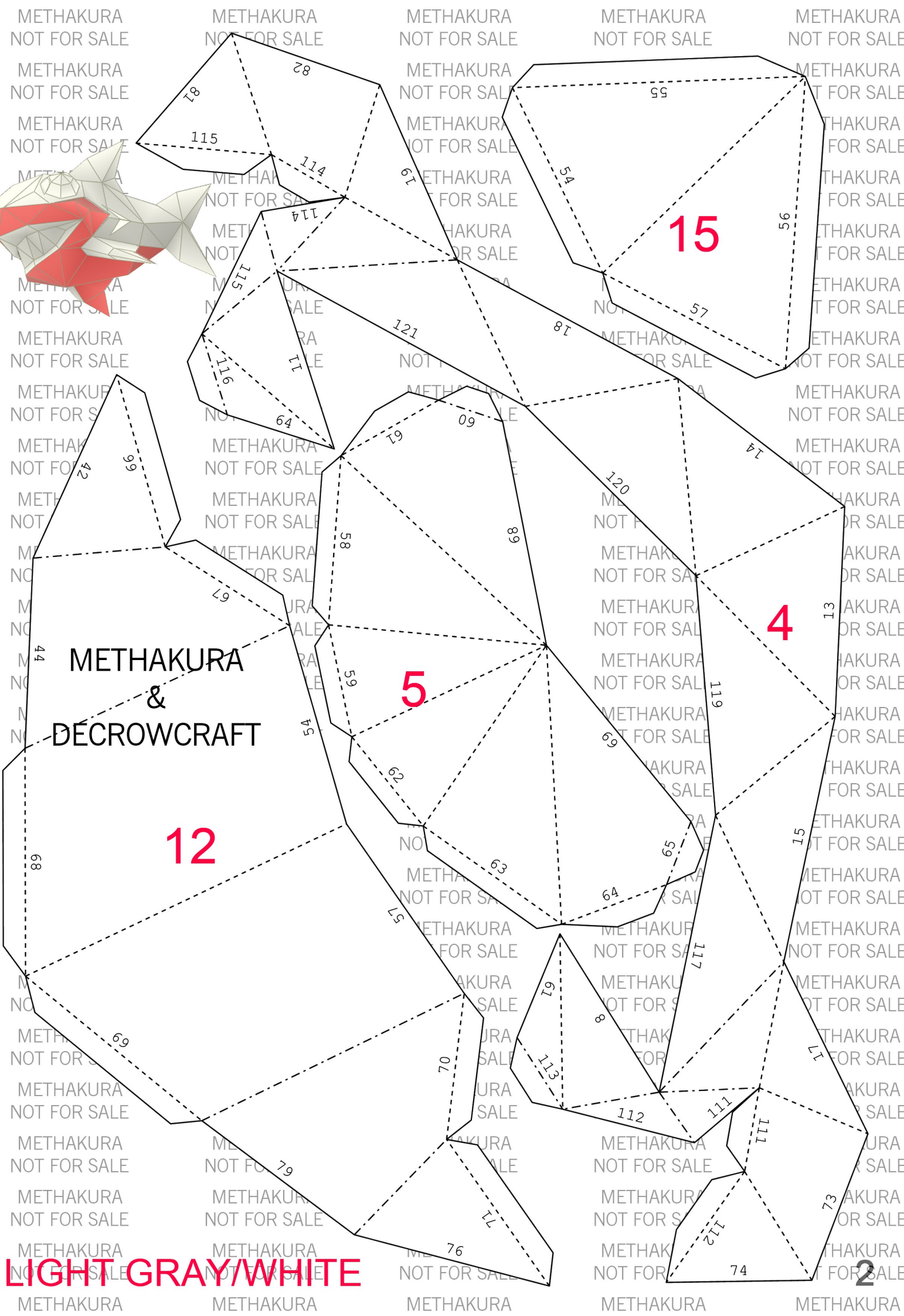
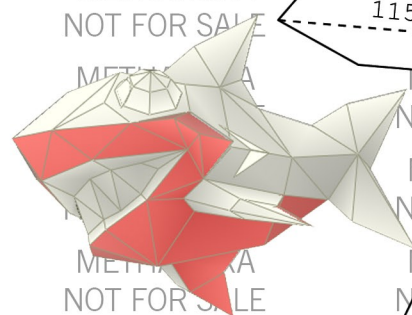
RED



BLACK

19 20





**METHAKURA
&
DECROWCRAFT**

15

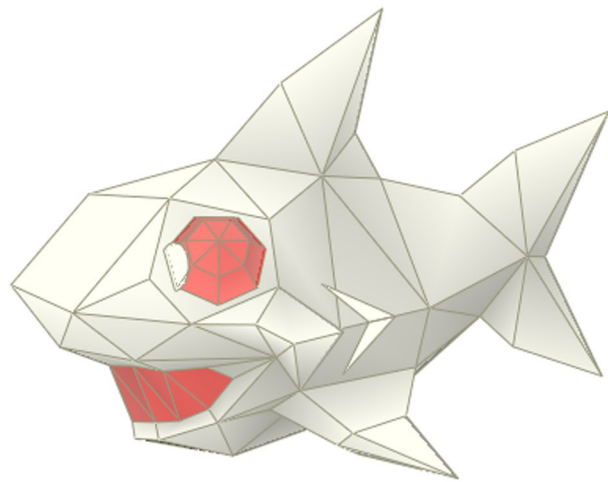
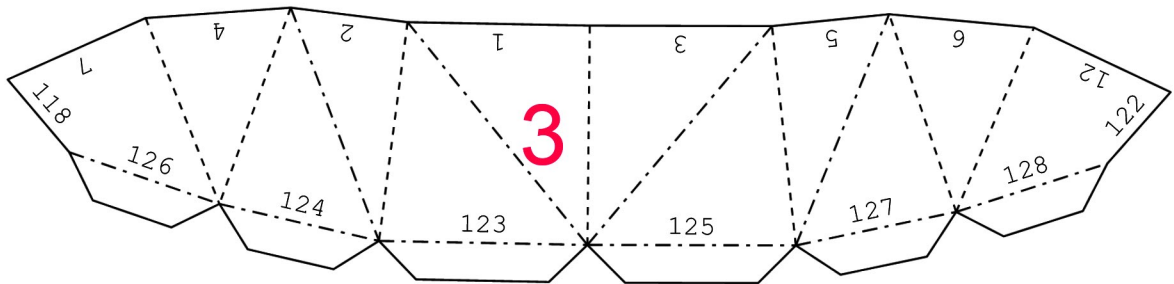
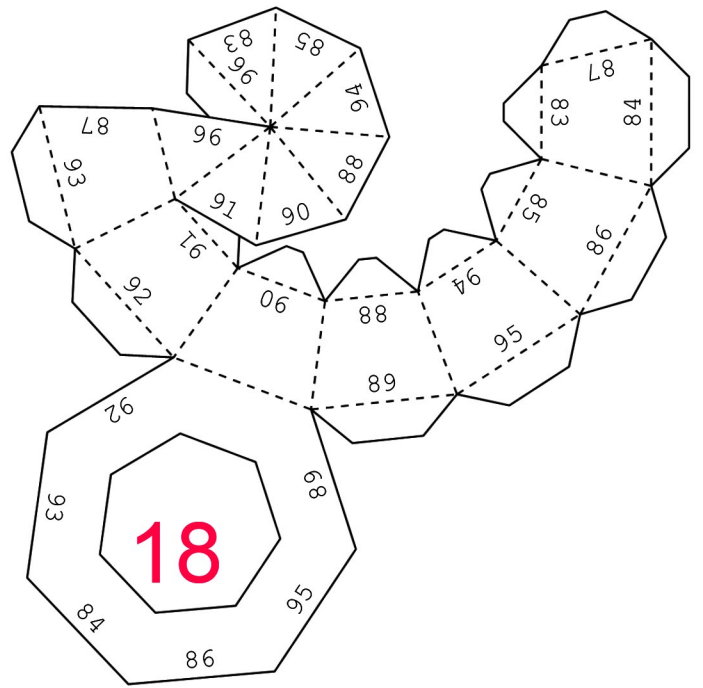
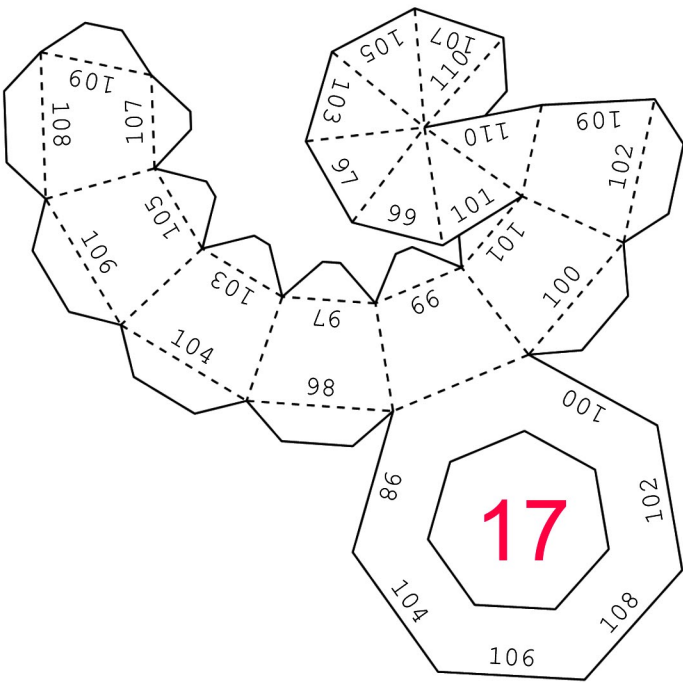
4

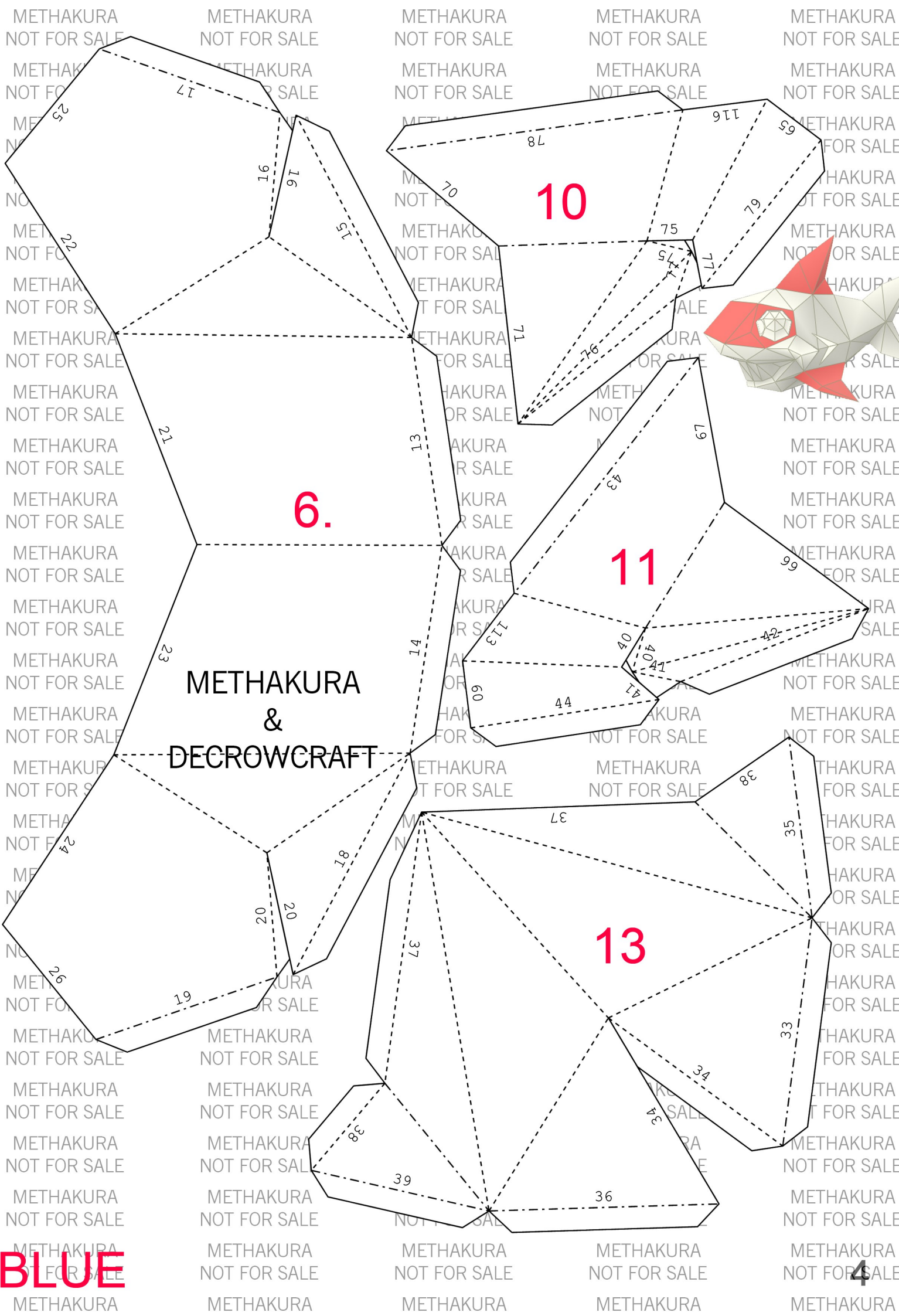
5

12

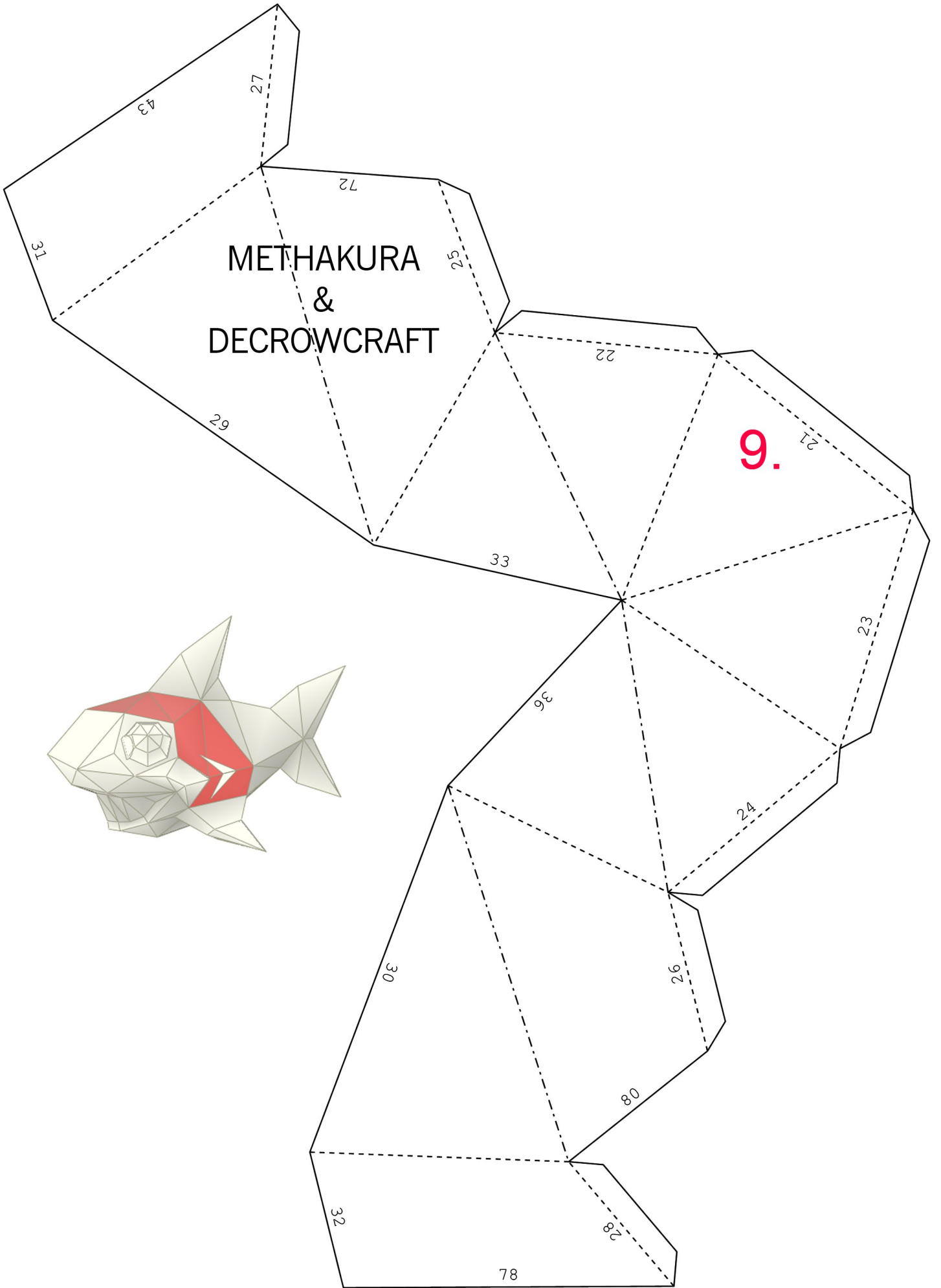
2

LIGHT GRAY/WHITE



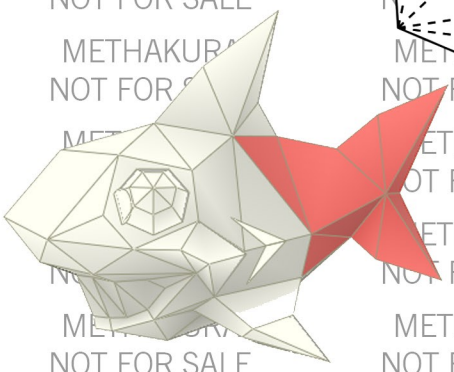
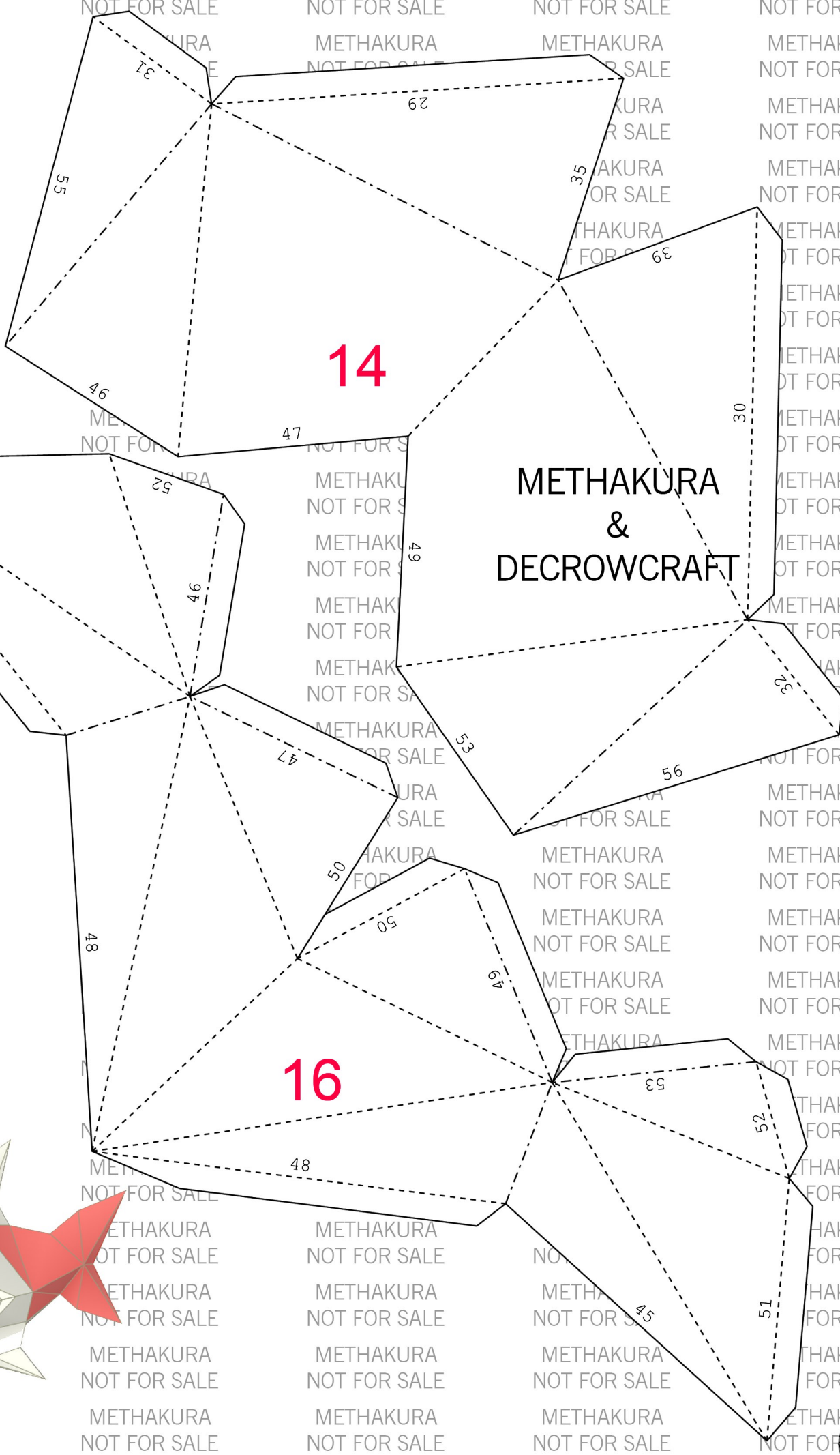


BLUE



BLUE

METHAKURA NOT FOR SALE



BLUE